

CONCERTINO

*No 5*

di KYOTO

1963年11月23日(土)午後7時

大谷会館ホールにて

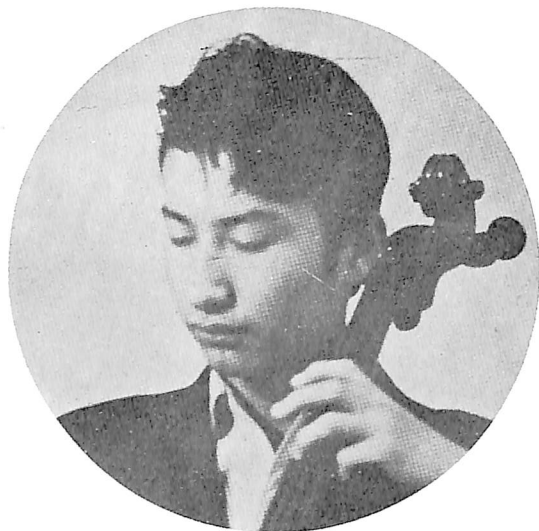


祝 福 あ れ

鈴 木 鎮 一

京都の絃楽団が皆さんの精進で、  
どのような美しく高いものに成長  
しているのだろうか、最も楽しみ  
な存在であると思う。「一年たて  
ば演奏者の一人づつが、その実力  
の上に大きな変化進歩してゆく合  
奏団」さぞ年々めざましい変化が  
示されることであろう。美しい音  
へ、美しいハルモニーへ、優れた  
表現へと、より高く美しいものを  
めざして育てゆくこの絃楽団の  
上に祝福あれと祈る。

主催 才能教育研究会京都支部



## 斉田 出さんのこと

### 野村 武 二

1944年東京生れ。

才能教育研究会セロ科の第1期生として6才の時佐藤良雄先生に師事し、10才でボッケリーニのコンチェルトをオーケストラと協演しました。非常に素晴らしい音楽的センスの持主で、佐藤先生の師、巨匠パブロ・カザルスが来日の折演奏を聞いてもらい、大変に賛辞を受けました。来年はヨーロッパ留学が予定されていて、将来必ず日本の代表的セリストになる事と期待されています。なお、京都支部セロ教室発足の演奏会に、当時小学5年生だった彼が賛助出演として、ボッケリーニのコンチェルトを演奏したので、京都での演奏は2回目となります。



## 御挨拶にかえて

### 井手 章 夫

“Musizieren” という言葉があります。適当な和訳が無いままに、この場合「音楽する」とでも申しておきましようか。弾くというのでもなし、解釈するというのでもなし、音楽に於ける訓練というのはまさに、この教科書には無い血の通ったプラス *Etwas* を身に感じ、捜がし求めて高めてゆくものだと思います。

室内絃楽合奏の形は、こういった意味でも最良の訓練の場であるように思います。シンフォニー・オーケストラの持つ荘大さ、華麗さは無いにしろ、小じんまりとした合奏に、ほのぼのと響く第3音を聞きながら和音の持つ妙味を味わったり、フリーギャ終止に、ふとその昔、ヨーロッパ貴族や文化人の洒落気や趣味の程がうかがえてまことに楽しいものです。そしてつくづく西洋音楽の歴史が、こういったものを母体にして文字通り築き上げられて来た事を痛感します。

真似事にも及ばない未熟な段階ですが、基本的な事をおろそかにせずこういった事をじっくり噛みしめ乍ら今後共精進してゆき度いと考へて居ります。

何卒御指導御鞭撻の程をお願い申し上げる次第でございます。

曲 目

1. シンフォニア 2番 ト長調  
ビバルディ
2. 調和の幻想 作品3の3 ト長調  
ビバルディ
3. セロ協奏曲 ホ短調  
ビバルディ
- 
4. モーゼ幻想曲 チェロ 斉田 出  
ピアノ 椿 園子  
ロッシーニ・パガニーニ
5. エレジー  
フォーレ
- 
6. 合奏協奏曲 四季 "作品,, 8の1~4  
春 ホ長調  
(アレグロ — ラルゴ — アレグロ)  
夏 ト短調  
(アレグロ・ノン・モルト — アダーチオ — プレスト)  
秋 へ長調  
(アレグロ — アダーチオモルト — アレグロ)  
冬 へ短調  
(アレグロ・ノン・モルト — ラルゴ — アレグロ)  
ビバルディ

Programma

1. Sinfonia Nr. 2 So maggiore  
Allegro  
Andante Vivace  
Allegro A. Vivaldi
2. L'Estro Armonico Op. 3 Nr.3 So maggiore  
Allegro  
Largo  
Allegro A. Vivaldi
3. Violoncello Concerto mi minore  
Largo  
Allegro  
Lento espressivo  
Vivo A. Vivaldi
4. Mose-Fantasia  
Rossini-Paganini
5. Elégie  
G. Fautré
6. Concerti Delle Stagioni Op.8 Nr.1~4  
La Primavera Mi maggiore  
Allegro-Largo-Allegro  
L'Estate Sol minore  
Allegro non molto-Adagio-Presto  
L'Autunno Fa maggiore  
Allegro-Adagio molto-Allegro  
L'Inverno Fa minore  
Allegro non molto-Largo-Allegro  
A. Vivaldi



指揮 井手章夫 指導 新井 覚 (バイオリン)  
野村武二 (セロ)

第一 バイオリン

東 田 涉      中 村 剋 之  
大 森 美 子      今 井 玲 子  
小 谷 明 司

ビオラ

新 井 覚      園 原 珠 美  
中 村 信 雄

セロ

米 原 徹      野 村 武 二

第二 バイオリン

勝 馬 春 美      小 谷 明 正  
仲 佐 悦 子      長 尾 ま や 子

コントラバス

森 田 昭

チェンバロ

武 藤 純 子

シンフォニア 第2番 ト長調

シンフォニアは器楽合奏曲につけられた名称で、オペラの序曲等に主に用いられたが、後に急・緩・急の三部分を持ち、全曲を中断せずに進む小楽曲の名称となった。このト長調は、低音楽器の断続和弦に乗ってバイオリンがアルペジオを奏するに始まり、高らかに快活な旋律を奏する。次に、やはり低音楽器の断続和弦に乗ってバイオリンが時に力強く、時に物悲しく緩かな旋律を歌い、最後は快活で優雅なメヌエットとなっている。

調和の幻想 第3番 ト長調

12曲をセットとした作品3の第3番。12曲中、4つの独奏バイオリン、2つの独奏バイオリン、1つの独奏バイオリンのものが4曲づつあるが、第3番は、1つの独奏バイオリンと合奏のためのものである。第3番の第1楽章は合奏部に巧みな展開を持つ陽気な曲、第2楽章は独奏バイオリンが哀切な旋律を歌い、第3楽章は軽快な舞曲で、低音楽器が時折華かに活躍する。

チェロ協奏曲 ホ短調

ビバルディのチェロ曲は極めて少い。このホ短調の原曲はソナタで、作品14の6曲のソナタ中5番目のものである。協奏曲は、合奏が主題を提示し次に独奏の挿入部があって、最後に開始主題が合奏で反復されるのが常であるが、ソナタが原曲のこの曲は、各楽章共独奏チェロが終始美しい旋律を奏し、合奏がそれを伴奏している。

モーゼ幻想曲 ニコロ・パガニーニ(1784~1840)

バイオリンの技巧の王者パガニーニの曲の中でも特に難曲として知られている。ロッシーニの歌劇「エジプトのモーゼ」の中のアリアを主題としたもので、その変奏曲中で、あらゆるむづかしい技巧を使っている。パガニーニは、一弦のための技巧的な曲を多く書いているが、この曲もバイオリンではG弦のみ、チェロではA弦のみで奏せられる。

エレジー ガブリエル・フォーレ (1845~1924)

彼のチェロ曲では最も有名な小品。その名の如く、近親の死を悲しんだ曲で、ハ短調の和音で奏する最初のピアノは、教会の鐘の音を表している、葬送行進曲とも思われる曲である。

合奏協奏曲「四季」

ビバルディの作品8の12曲からなるバイオリン協奏曲集から、第1~第4曲に「四季」と云う名がつけられていて、標題音楽として当時の代表的なもの1つである。

1.) 春 (ホ長調)

小鳥の囀、泉の流れ、微風、春の雷鳴を歌うロンド風の第1楽章、独奏バイオリンが牧歌的な旋律を歌う第2楽章、合奏と独奏が羊飼達の春の踊りを楽しく描く第3楽章からなっている。

2.) 夏 (ト短調)

強い日ざしに弱りきった主題のもとに、独奏チェロのかっこう、バイオリンの小鳥の歌もやがては暑さに弱ってしまう第1楽章、テューティによる落雷で嵐を思わせる第2楽章、うち続く嵐、雷鳴に恐れる羊飼達、そして夏が過ぎ行く第3楽章で終る。

3.) 秋 (ヘ長調)

落ついた秋の収穫に酒を飲んで踊り、眠る農夫達の姿を描く第1楽章、酔いつぶれてしまった農夫達をものうく描く第2楽章、やがて元気をとりもどし、狩に楽しむ人々の快活さを描く第3楽章で終る。

4.) 冬 (ヘ短調)

第1楽章は、合奏によるスタッカートが降りつもる雪を表し、独奏バイオリンが寒さにふるえる情景を描く。第2楽章は「雨」と題され、燗のそばで詩人が空想にふける様を描く。第3楽章は、氷すべりを楽しんでいる内にだんだん氷がとけ始め、やがて春を呼ぶ暖かい微風が吹いて来る様を思わせて終る。

レコードリスナーの為の音の専門店

京都唯一の試聴室完備  
舶来オーディオ製品全般

試聴スピーカー

グッドマン AXIOM 80・AXIOM 300・AXIOM 350・AXIOM  
301・TREBAX 100・タンノイモニター III LZ・15吋モニター  
ワーウディルスーパー 12・三菱モニター 610A・ナショナル  
8PX1・ラックス 20H112

試聴ピックアップ

オルトホン RM309・SMG 212・SPUG・SPUGT  
グラド・エクスペリメンタル・ラボラトリー・シューアー M33-5・エ  
ラック 310 SME 3009・SME 30012・サテン M5-45・M3-45G・  
オーディオテクニカ AT-3  
テープコーダー TEAC. 505R・R110・SONY・777A 其他

御試聴歓迎! 気軽に御連絡下さい

オーディオ社

京都市右京区桂月見ヶ丘 TEL (38) 2269

この冬も暖かさがタップリ!



大阪ガス

# '64 ガス ストーブ

- 使いよさはもちろんのこと、どのお部屋にもマッチする美しい色とデザインです。
- からだにもっとも適した温度18°C・湿度65%前後の状態を保ちながらお部屋をムダなく暖めます。
- 赤外線ストーブは輻射熱が強力に働きますからからだをすばやく暖める機能がすぐれています。対流熱が強く働くスケルトン式やサーキュレーターは全室暖房むきです。

大阪ガス代理店

河原町ガス器具の店

河原町高辻角 電話(35)7412・7497

伏見区深草ヲカヤ町12

大阪ガスサービスショップ

墨染ガス器具の店

京阪墨染西一丁 電話(30)738

京都瓦斯器具株式会社 電話(30)0433・2412

## 名曲レコードは心の糧

……ご家庭の団らんに

楽しい友このつごいに

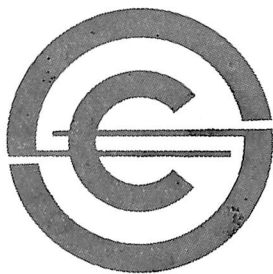
- 四季 イ・ムジチ合奏団 SFL7507
- シンフォニヤ バウムガルトナー LAM43
- チェロコンチェルト カサード VOX8518
- エレジー/フォーレ シュタルケル OS3095

名曲レコードは

## 清水屋商店

河原町蛸薬師上ル

TEL (22) 0272



## 中央レース株式会社

京都市右京区山ノ内苗町八番地

電話 京都 (81) 3161~7



'64 新型が出揃いました。

軽四輪車

**ハイゼット**

商用車

**ハイライク**

スタンダード / ロングボディ / ライトバン

商用車

**ニューライク**

乗用車

**コンパノ**

京都市下京区堀川通り五条下ル柿本町五八〇ノ四番地  
大阪ダイハツ販売株式会社京都支店

TEL 代(35) 9131・4864

かわいいおしゃれに  
**プティショップ**



かわいい特選高級男女児服を豊富に取りそろえております  
ショートジャケットやファコートなど七五三まいるの装い  
は プティショップでおととのえ下さい ■2階



おしゃれの品は 明るくたのしい大丸で



